

INSTALLATION INSTRUCTIONS

The mounting dimensions of the altimeter correspond to the so-called small standard. The diameter of the hole in the instrument panel is 57 mm, the hole circle diameter on the mounting flange is 67 mm. M 4 countersunk screws are used for fastening. The instrument panel should be flat and fixing holes should be accurately located for stressfree mounting of the instrument. The instrument panel should be well sprung.

The altimeter must be connected to the static pressure. Static pressure is tapped either from the second connection of the pitot tube or by static pressure sensor attached to the fuselage sides. The pressure tapping point should be selected so that no errors are produced from air flow around the aircraft fuselage.

Hose leads should be as short as possible and must not be twisted or contain sharp bends. Kinking of hoses should be avoided in all cases. Hoses and connections must be absolutely leak-tight. The instruments must be protected from water penetration. If the hoses from the pressure tapping points cannot be run upwards, a water trap (waterbag) should be fitted at the lowest point.

Before putting into service, a test must be carried out for leak-tightness. If the aircraft manufacturer has not given any special instructions for this, our standard instruction for leak-tightness testing, January 1978 edition, can be used.

MAINTENANCE INSTRUCTIONS

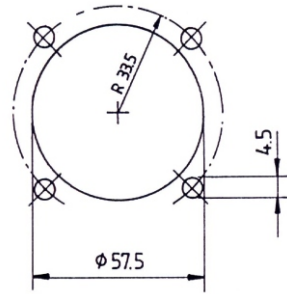
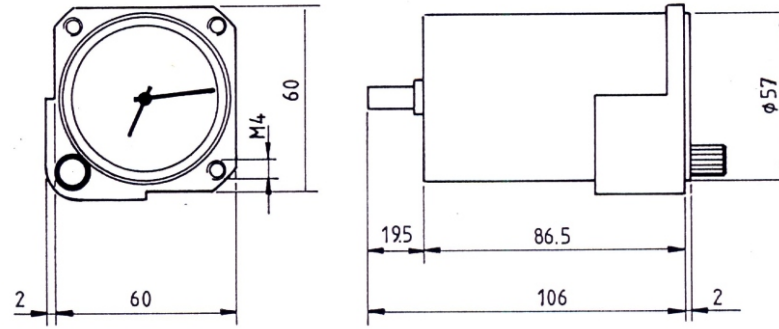
Leak testing should be carried out at least once a year. Otherwise, the instrument does not require any maintenance.

RETESTING AND REPAIR

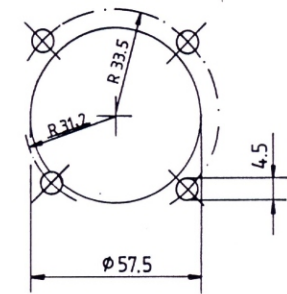
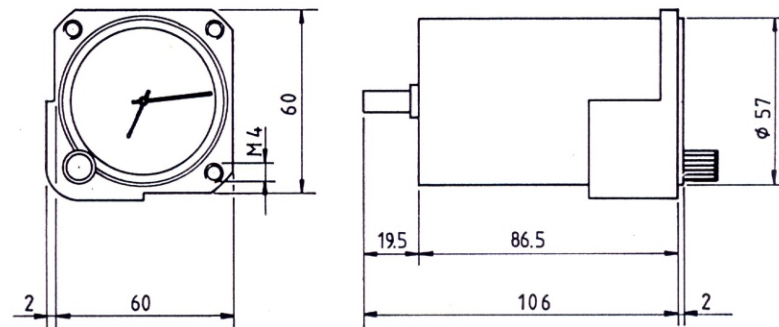
The service condition and accuracy of measurement of the altimeter is normally retained over a long period. Should retesting or repair be necessary, the instrument should be sent to the manufacturer or a suitable aircraft engineering firm. It should be packed to protect it from impacts and connections should be sealed. Under no circumstances should you interfere with the measuring mechanism of the altimeter. We recommend that altimeters are subjected to periodic retesting after 5 years.

ACCOMPANYING DOCUMENT:

- New instrument: 1) Test certificate EASA FORM ONE
 2) Installation and maintenance instructions
- Used instrument: 1) Test certificate EASA FORM ONE



Einbaumaße 4 FGH 20
mounting dimensions:



Einbaumaße 4 FGH 40
mounting dimensions:

Gebr. Winter GmbH & Co. KG
 Hauptstraße 25 · D-72417 Jungingen
 Telefon +49 (0) 74 77 2 62 + 15 12 63
 Telefax +49 (0) 74 77 10 31
 e-mail: info@winter-instruments.de
 Internet: www.winter-instruments.de



LBA-Anerkennung: Herstellungsbetrieb gemäß EASA Ref. DE.21G.0115 Instandhaltungsbetrieb gemäß EASA Ref. DE.145.0305

Einbau- UND WARTUNGSANWEISUNG FÜR DIE HÖHENMESSER 4 FGH 20 und 4 FGH 40 Ausgabe: Januar 2007

INSTALLATION AND MAINTENANCE INSTRUCTIONS FOR ALTIMETERS 4 FGH 20 and 4 FGH 40 Issue: January 2007



4 FGH 20 S Nr. 4220



4 FGH 40, S Nr. 4550

TECHNISCHE BESCHREIBUNG

Verwendungszweck: Zweizeiger-Gerät 4 FGH 20 bzw. Dreizeigergerät 4 FGH 40 zur Messung der relativen und absoluten Flughöhe von Segelflugzeugen, Motorseglern und Ballonen.

Prinzipielle Arbeitsweise: Die Arbeitsweise beruht auf der Messung des statischen Luftdrucks mittels einer elastischen Membrandose (Aneroiddose). Die Millibar-einstellung erfolgt durch einen Drehkopf.

Skalenausführung:	4 FGH 20 360° -Skala mit linearer Teilung	4 FGH 40 360° -Skala mit linearer Teilung
-------------------	--	--

großer Zeiger: 1000 m/rev. je Teilstrich 10 mm	großer Zeiger: 1000 feet je Teilstrich 10 feet
---	---

kleiner Zeiger: 10 000 m/rev je Teilstrich 100 m	kleiner Zeiger: 10.000 feet je Teilstrich 100 feet
---	---

	dritter Zeiger: 20.000 feet je Teilstrich 1000 feet
--	--

Millibar-Skala von 940 - 1050 mb	Millibar-Skala von 935 - 1035 mb
-------------------------------------	-------------------------------------

	Inch-Skala von 27,6 - 30,5 inch
--	------------------------------------

Technische Daten

Gewicht:	0,235 kg	0,235 kg
----------	----------	----------

Gesamt-Anzeigefehler (ohne Reibung)

Fein-Grob-Höhenmesser 4 FGH 20 Sach-Nr. 4220 Dual Pointer Altimeter 4 FGH 20 Item-No. 4220			
Bereich Range	Temperatur Temperature		
	+ 20°C	+ 50° C	- 30° C
0 - 1000 m	± 15 m	± 35 m	± 35 m
bis 2000 m	± 35 m	± 55 m	± 55 m
bis 4000 m	± 60 m	-	± 80 m
bis 6000 m	± 90 m	-	± 120 m
bis 8000 m	± 120 m	-	± 160 m
bis 10000 m	± 150 m	-	± 200 m

Reibungsfehler ± 15 m

Verwendungsgrenzen: Maximale Betriebshöhe; durch Anzeigenbereich bedingt. Der Anzeigenbereich darf bis 15.000 m überschritten werden, ohne dass das Gerät schaden nimmt.

Betriebstemperaturbereich: -30°C bis +50°C

Magnetische Beeinflussung: Keine Ablenkung der Kompassnadel bei beliebigem Abstand Höhenmesser/Kompass.

Vibrationsfestigkeit: 5 -50 Hertz: maximale Amplitude 0,25 mm
maximale Beschleunigung 1,5 g
50 - 200 Hertz: maximale Beschleunigung 0,5 g

EINBAUVORSCHRIFTEN

Die Einbaumaße des Höhenmessers entsprechen der sogenannten kleinen Norm. Der Durchmesser des Ausbruchs im Instrumentenbrett beträgt 57 mm, der Lochkreisdurchmesser am Befestigungsflansch 67 mm. Zur Befestigung sind Linsenkopfschrauben M 4 zu verwenden. Die spannungsfreie Haltung der Geräte setzt ein ebenes Instrumentenbrett und maßhaltige Befestigungslöcher voraus. Das Instrumentenbrett sollte gut abgedeutert sein.

Der Höhenmesser ist an den statischen Druck anzuschließen. Die Druckabnahme erfolgt entweder durch den zweiten Anschluss des Staurohrs oder durch statische Drucksonden, die an den Rumpfseitenwänden angebracht sind. Der Ort der Druckabnahme ist so zu wählen, dass durch die Umströmung des Flugzeugrumpfes keine Fehler hervorgerufen werden.

Die Schlauchleitungen sollten möglichst kurz sein und dürfen keine Krümmungen oder Verdrehungen aufweisen. Ein Einknicken der Schlauchleitungen ist unbedingt zu vermeiden. Schläuche und Anschlüsse müssen absolut dicht sein. Die Geräte müssen vor eindringendem Wasser geschützt werden. Lassen sich die Leitungen von den Druckabnahmen zum Gerät nicht aufwärts verlegen, so sollte an der tiefsten Stelle der Schlauchleitung ein Wasserabscheider (Wassersack) eingebaut werden.

Vor Inbetriebnahme muss eine Prüfung auf Dichtigkeit vorgenommen werden. Wenn der Luftfahrzeughersteller hierfür keine speziellen Anweisungen festgelegt hat, kann unsere Standard-Anweisung für die Dichtigkertsprüfung, Ausgabe Januar 1978, herangezogen werden.

WARTUNGSVORSCHRIFTEN

Die Prüfung auf Dichtigkeit ist mindestens einmal jährlich durchzuführen. Ansonsten kann das Gerät wartungsfrei betrieben werden.

NACHPRÜFUNG UND REPARATUR

Die Funktionstüchtigkeit und Messgenauigkeit des Höhenmessers bleibt normalerweise über lange Zeit erhalten. Soll eine Nachprüfung oder Reparatur erforderlich sein, so ist das Gerät an den Hersteller oder einen hierfür geeigneten luftfahrttechnischen Betrieb einzusenden. Auf eine stoßmindernde Verpackung ist dabei zu achten, und die Anschlüsse sind abzudichten. Von unsachgemäßen Eingriffen in das Messwerk des Höhenmessers ist unbedingt abzuraten. Wir empfehlen, den Höhenmesser nach 5 Jahren einer turnusmäßigen Nachprüfung unterziehen zu lassen.

BEGLEITUNTERLAGEN

Neues Gerät: 1) Prüfschein EASA FORM ONE
2) Einbau- und Wartungsanweisung

Gebrauchtes Gerät: 1) Prüfschein EASA FORM ONE

TECHNICAL DESCRIPTION

Purpose: Twin-needle instrument type 4 FGH 20 or three-needle instrument type 4 FGH 40 for measurement of relative and absolute flight altitude of gliders, micro-lighs and balloons.

Principal mode of operation: The instrument works by measurement of the static air pressure by means of an elastic diaphragm cell (aneroid cell). A rotary knob is provided for the millibar setting.

Scale types:	4 FGH 20 360° with linear graduation	4 FGH 40 360° with linear graduation
--------------	---	---

Large needle: 1000 m/rev. each graduation 10 mm	Large needle: 1000 feet each graduation 10 feet
--	--

Small needle: 10.000 m/rev each graduation 100 m	Small needle: 10.000 feet each graduation 100 feet
---	---

	Third needle: 20.000 feet each graduation 1000 feet
--	--

Millibar scale from 940 - 1050 mb	Millibar scale from 935 - 1035 mb
--------------------------------------	--------------------------------------

	Inch scale from 27.6 - 30.5inch
--	------------------------------------

TECHNICAL DATA

Weight:	0,235 kg	0,235 kg
---------	----------	----------

Overall indication error (without friction)

Fein-Grob-Höhenmesser 4 FGH 40 Sach-Nr. 4550 3-Pointer Altimeter 4 FGH 40 Item-No. 4550			
Bereich Range	Temperatur Temperature		
	+ 20° C	+ 50° C	- 30° C
0 - 2000 ft	± 45 ft	± 100 ft	± 100 ft
bis 4000 ft	± 90 ft	± 150 ft	± 150 ft
bis 8000 ft	± 120 ft	-	± 240 ft
bis 12000 ft	± 180 ft	-	± 360 ft
bis 15000 ft	± 240 ft	-	± 480 ft
bis 20000 ft	± 300 ft	-	± 600 ft

Friction error: ± 45 feet

Application limits: Maximum operating heigh: defined by indicator rang. The indicator rang may be exceeded up to 15,000 m without damaging the instrument.

Operating temperature range: - 30° C to + 50° C

Magnetic effects: No deflection of the compass needle au any distance between altimeter and compass.

Vibration resistance: 5 - 50 Hz: maximum amplitude 0.25 mm
maximum acceleration 1.5 g
50 - 200 Hz: maximum accelaration 0.5 g